

Passage de la tempête tropicale GRACE

sur les Petites Antilles

14 août 2021

*Résumé proposé par
l'Amicale des Ouragans*

Amicale des Ouragans

La vie de GRACE

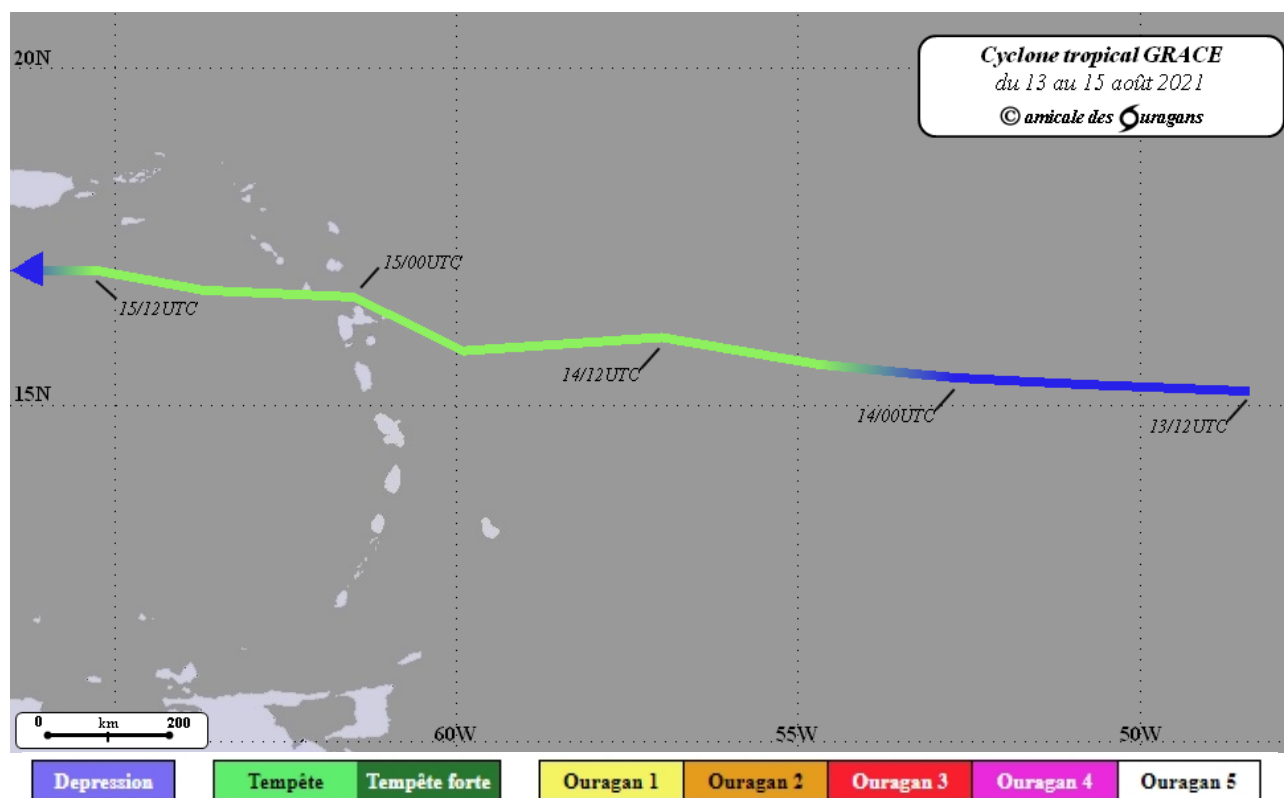
Une onde d'Est « classique » circulant sur l'Atlantique tropical montre des signes d'organisation dépressionnaire le 13 août au matin. Le Centre spécialisé de Miami la qualifie de dépression tropicale potentielle, et initie les premiers avis de suivi et de prévisions (« advisories »). Dépression tropicale avant de franchir le 50° Ouest, elle devient vite une menace cyclonique pour les Antilles, étant donné son déplacement vers l'ouest.

Dès la nuit du 13 au 14, elle est classée tempête tropicale de faible intensité et baptisée GRACE. Son centre frôle la Grande-Terre de Guadeloupe en soirée du 14 août, puis touche Montserrat avant de s'éloigner en Mer des Caraïbes.

Elle s'affaiblira ensuite rapidement, redevenant dépression tropicale en passant au sud de Porto Rico et de la République Dominicaine, puis retrouvera de la vigueur avant de traverser la Jamaïque.

Intensifiée au stade d'ouragan près des îles Caïmans, GRACE sévira sur la péninsule du Yucatan puis après un passage dans la baie de Campêche, le cyclone atterrira près de la localité de Tecolutla, un peu au sud de la ville de Tuxpan au Mexique, au stade d'ouragan de classe 3.

*Trajectoire du centre de GRACE sur la zone des Petites Antilles
du 13 au 15 août 2021*



Trajectoire basée sur les positions et intensités analysées en temps réel par le National Hurricane Center

Effets de la tempête tropicale GRACE sur les îles

L'image satellite de la tempête tropicale GRACE abordant les îles antillaises (cf ci-dessous l'image de 12h30 locales ce 14 août) illustre parfaitement le caractère peu organisé de ce système, sans spirale nuageuse apparente, et dépourvu de centre de rotation discernable.

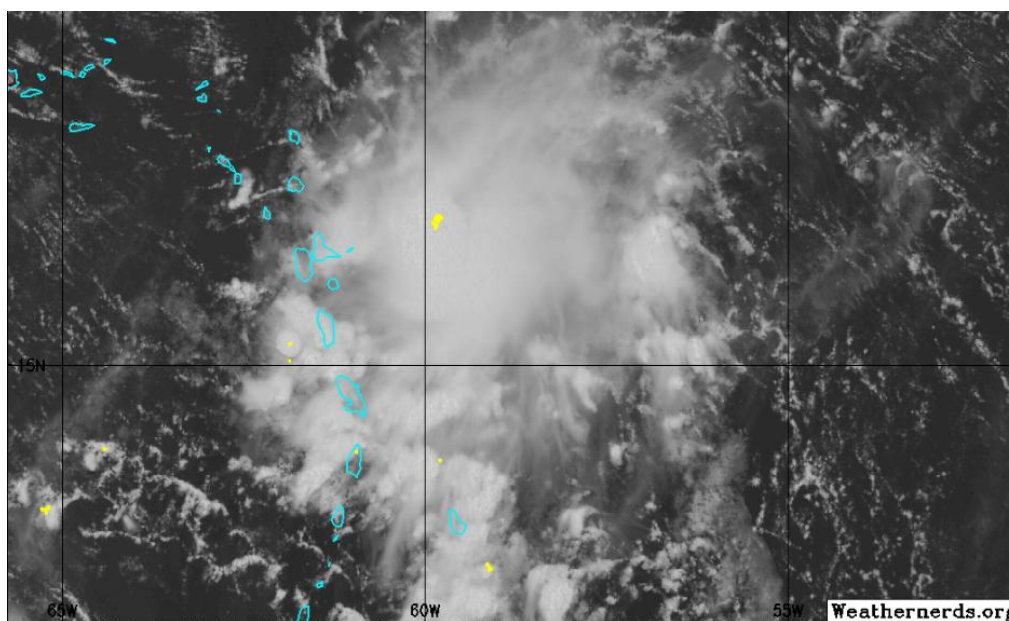
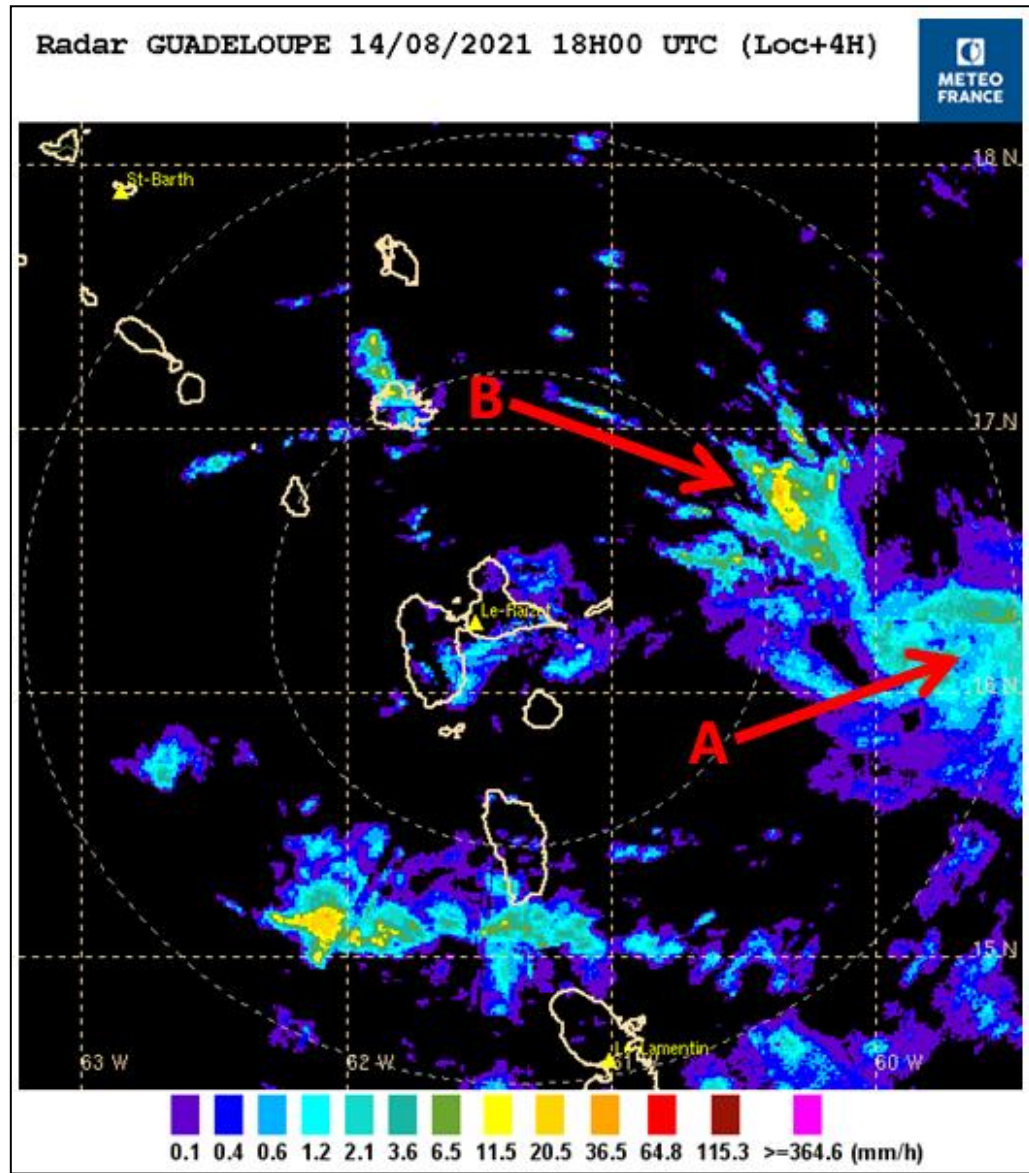


Image de la tempête tropicale GRACE à l'est de la Guadeloupe, prise par le satellite GOES-16 le 14/08/2021 à 16h30 UTC (12h30 locales) en canal visible

Par ailleurs, on peut aussi consulter la zone des vents de force tempête tropicale (vent moyen maximal pouvant dépasser 64 km/h) accompagnant le passage de GRACE, telle qu'analysée en temps réel par le centre spécialisé en matière de cyclone de Miami. Ce qui permet de constater que peu, voire aucune localité de Guadeloupe, n'aura connu de vents forts.



Si le passage sur les Antilles françaises de cette faible tempête tropicale ne s'est pas vraiment fait ressentir par ses vents (hormis des rafales sous grains actifs), il fut plutôt marquant, quoique de façon modérée par ses précipitations. Les imageries radar sont assez significatives, avec des passages pluvieux parfois assez intenses, quoique brefs.



*Image radar de la tempête GRACE le 14/08 à 14h locales:
(A) centre du cyclone. (B) bande pluvieuse active à l'origine des cumuls de pluies de la soirée du 14*

Précipitations :

Sur les îles de Saint-Barthélemy et Saint-Martin :

Le communiqué de Météo-France concernant les conséquences météorologiques du passage éloigné de la tempête fait état des relevés suivants :

- Saint-Barthélemy : 2 mm seulement à Gustavia
- Saint-Martin : 8 mm à Marigot et à Grand-Case

En Guadeloupe :

Les relevés des précipitations de Météo-France (cf ci-dessous) indiquent des valeurs somme toute assez modestes, voire faibles concernant un système tempétueux passant à proximité immédiate de l'archipel, n'excluant pourtant pas des épisodes assez intenses de courte durée.

- 62 mm à Petit-Canal Gros Cap, dont 60 mm tombés en 3 heures
- 45 mm à Saint-Claude
- 36 mm à Sainte-Rose
- 35 mm à Port-Louis
- 33 mm à Pointe-Noire
- 32 mm aux Mamelles (commune de Pointe-Noire)
- 31 mm à Deshaies
- 30 mm au Moule
- et entre 5 et 20 mm ailleurs

En Martinique :

Le communiqué de Météo-France concernant l'état des pluies de l'épisode durant le passage éloigné de la tempête fait état des relevés des précipitations suivants, le samedi 14 et le dimanche 15 août, valeurs très modestes, inférieures à 50 mm.

« Les précipitations ont été fréquentes samedi 14 sur la Martinique. Elles se sont espacées et sont devenues rares au cours de la nuit de samedi à dimanche. Lors de l'épisode, sur les dernières 24 heures, on relève des valeurs comprises entre 20 et 47 mm sur le nord de l'île, ... entre 30 et 42 mm dans le sud du département, ... Sur les zones les moins arrosées, il est tombé entre 5 et 20 mm. Une trombe marine a été observée samedi matin en baie de Fort-de-France. »

Voici quelques valeurs recueillies sur l'île :

- 47 mm à Ajoupa-Bouillon
- 43 mm à Sainte-Anne
- 39 mm à Trois-Ilets
- 36 mm au Diamant
- 35 mm au Lorrain
- 29 mm au Gros-Morne

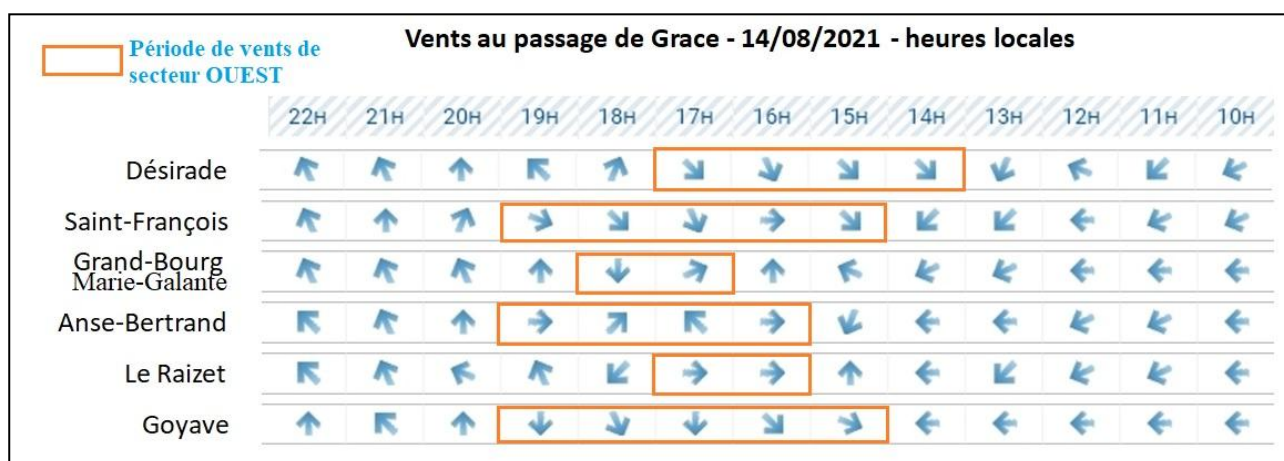
Vents :

Sur les îles de Saint-Barthélemy et Saint-Martin :

Le communiqué de Météo-France concernant les vitesses de vent maximales fait état de valeur de 79 km/h à Gustavia et de 57 km/h à Grand-Case.

En Guadeloupe :

Consultons les directions de vent horaires sur les différents points de mesure de Guadeloupe durant la journée du 14 entre 10h et 23h dans le tableau ci-dessous. On remarque que le passage du centre dépressionnaire au plus près (se manifestant par des vents de Nord à Ouest) s'est effectué entre 14h et 19h.



Quant à sa force, elle fut très modeste, même durant les passages de grains pluvieux, si l'on ne consulte que les vents durant le passage de la tempête donc entre 10h et 20h le 14 août.

En voici les valeurs maximales (vent instantané) :

- La Désirade : 62 km/h venant de l'Est entre 11h et 12h
- Saint-François : 41 km/h d'Est entre 11h et 12h
- Anse-Bertrand : 37 km/h d'Est-nord-est plusieurs fois entre 10h et 12h
- Le Raizet (Abymes) : 40 km/h de Nord-est entre 12h et 13h
- Grand-Bourg de Marie-Galante : 38 km/h d'Est vers 10h

En Martinique :

Les valeurs de vent maximal instantané enregistrées par les stations de Météo-France sont restées bien faibles sur l'ensemble de l'île ; voici les valeurs des stations ayant mesuré plus de 37 km/h :

- Fonds-Saint-Denis (Morne des Cadets) à 493 m d'altitude : 50 km/h de Sud-sud-est
- Fort-de-France (Pointe-Nègre) : 46 km/h de Sud-sud-est
- La Trinité (Caravelle) : 44 km/h de Sud-ouest
- Le Vauclin : 42 km/h de Sud-sud-ouest
- Saint-Joseph (Bois Lézard) : 40 km/h de Sud-sud-ouest
- Fort-de-France (Morne Desaix) : 39 km/h de Sud

Houle - état de la mer :

En terme de houle, les valeurs moyennes et maximales sont restées dans les normales hors perturbation forte. Aucune manifestation en mer n'a été relevée sur les bouées-houlographes en service autour des îles françaises.

Vigilances météorologiques

Cyclone tropical GRACE 2021				
Vigilances météorologiques émises à l'attention de la population (en heures légales)				
GUADELOUPE	PLUIE	VENT	MER	CYCLONE
13/08 à 17h00				-
14/08 à 12h00				-
15/08 à 05h30				-
15/08 à 12h00				-
MARTINIQUE	PLUIE	VENT	MER	CYCLONE
14/08 à 05h00				-
15/08 à 06h00				-
ST-BARTH et ST-MARTIN	PLUIE	VENT	MER	CYCLONE
13/08 à 17h00				-
15/08 à 05h30				-
15/08 à 11h30				-